

Installationsanleitung Trennung unter der Decke

1)



Lesen Sie die Installationsanleitung sorgfältig durch, bevor Sie mit den Verlegearbeiten beginnen.

Für die Funktion der Lagerung ist es überaus wichtig, dass Sie die nachfolgenden Punkte beachten und umsetzen.

2)



- Lager werden auf den tragenden Wänden angeordnet
- nichttragende Trennwände sind von der Decke zu trennen
- Bauteile wie beispielsweise durchgehende Fahrstuhlschächte, steife Versorgungsleitungen, oder dergleichen müssen ebenfalls elastisch entkoppelt werden
- Wände aus Beton sind gut geeignet; bei Ziegelwänden sollte ein ca. 20 cm hoher Ringanker aus Beton als Auflager vorgesehen werden

3)



Die Materialien sind generell trocken und sauber zu lagern.

Die Lager werden entsprechend dem Verlegeplan zugeschnitten geliefert. Typ und Abmessung sind mittels Aufkleber gut sichtbar gekennzeichnet.

Lagerung des Klebstoffes laut Herstellerangaben.

4)



Die Umgebungstemperatur sollte bei über 5° C liegen. Dies spielt vor allem bei der Verklebung eine entscheidende Rolle.

Die Lagerbedingungen sollten möglichst der vorherrschenden Luftfeuchtigkeit sowie Umgebungstemperatur entsprechen.

Installationsanleitung Trennung unter der Decke

5)

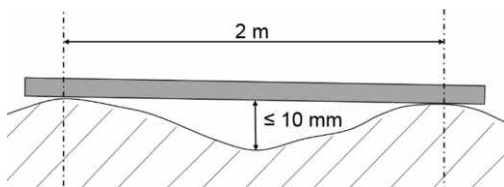


Der Untergrund muss besenrein, trocken und frostfrei sein.

Die Oberfläche muss glatt sowie abgezogen sein und darf keine spitzen oder scharfen Kanten aufweisen.

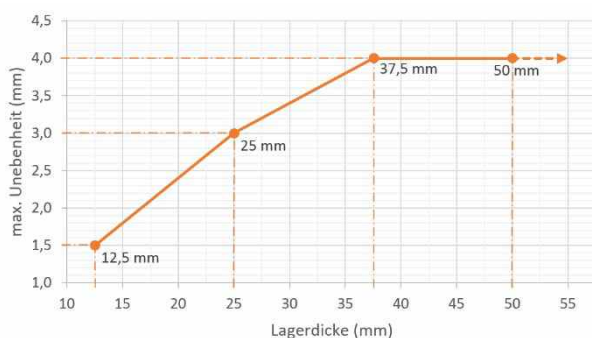
Zementschlämme, Mörtel, Öl, Fett und andere Verschmutzungen müssen beseitigt werden.

Ebenheit:



Unter 2-m-Latte ≤ 10 mm

Oberflächenrauheit:



Weiche oder flache Übergänge stellen kein Problem dar.

Bautoleranzen / Niveauunterschiede:

In Anlehnung an die jeweiligen nationalen Normen und Vorgaben.

6)



Die Elastomerlager werden entsprechend dem Verlegeplan ausgelegt.

Um eventuelle Verschiebungen zu vermeiden, sowie möglichen Längenänderungen der Lager bedingt durch Temperaturschwankungen entgegenzuwirken, wird empfohlen die Lager fix mit dem Untergrund - auch entlang der Stoßfugen - zu verkleben. Hierzu können bauübliche Kleber (z.B. Henkel 2444) verwendet werden.

Die Maßnahme hat keinen Einfluss auf die Wirksamkeit der Lager.



Variante A



Variante B

Die Decke kann auf zwei verschiedene Arten ausgeführt werden.

Variante A: mit Schalung

oder

Variante B: als Plattendecke

Installationsanleitung Trennung unter der Decke

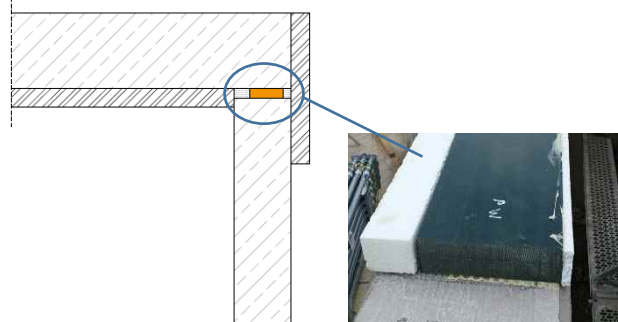
A)



Variante A: Schalung

Die Lagerelemente werden auf den lastabtragenden Wänden platziert.

- Breite Lager \leq Breite Wand
- Kantenpressung und Lagerbreite richten sich nach den Vorgaben des Statikers



Umliegende Aussparungen werden mittels Füllmaterial (z.B. Styropor) ausgekleidet.

Wenn das Füllmaterial im weiteren Baufortschritt nicht mehr entfernt wird, muss berücksichtigt werden, dass dies einen Einfluss auf die dynamische Wirksamkeit der Lagerung hat.

Falls erforderlich kann zusätzlich ein Brandschutz eingebracht werden. Hierbei ist auf die sachgemäße Ausführung laut Herstellerangaben zu achten.

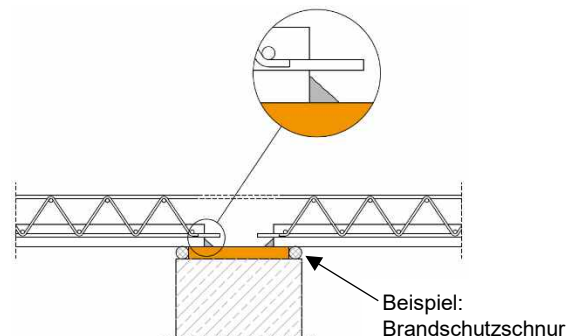
B)



Variante B: Plattendecke

Die Lagerelemente werden auf den lastabtragenden Wänden platziert.

- Breite Lager \leq Breite Wand
- Kantenpressung und Lagerbreite richten sich nach den Vorgaben des Statikers



Die Deckenelemente sollten gleichmäßig auf den Lagerelementen aufliegen. Herstellerangaben beachten!

Die Fuge zwischen Lager und Deckenelement ist abzudichten (verhindert das Eindringen von Zementschlempe).

Falls erforderlich kann zusätzlich ein Brandschutz eingebracht werden. Hierbei ist auf die sachgemäße Ausführung laut Herstellerangaben zu achten.

Installationsanleitung

Trennung unter der Decke

7)



Die Stöße sind eng aneinander zu legen.
Die Fugen sind mit einem Gewebeklebeband (min. 5 cm breit) abzukleben.

Vorsicht!

Undichte Fugen können Schallbrücken verursachen und die Wirksamkeit erheblich beeinträchtigen!

8)



Nachträgliche Anpassungen der Lagerelemente können mit Hilfe eines Einwegmessers bzw. mittels Kreissäge einfach vor Ort vorgenommen werden.

Mögliche Toleranzen und Änderungen infolge von Temperatureinflüssen sind zu berücksichtigen.

9)



Um die Gefahr von Schallbrücken weiter zu verringern, können die Lagerelemente vor dem Betonvorgang optional noch abgedeckt werden (z.B. mittels gesandeter Dachpappe).

10)



Bei Fragen zu Detaillösungen beraten Sie unsere Experten gerne individuell.

Installationsanleitung Trennung unter der Decke



Rechtlicher Hinweis:

Schulungspflicht zur Verarbeitung von diisocyanathaltigen Produkten

Ab dem 24. August 2023 müssen Mitarbeiter, die Produkte mit einem Gehalt von Diisocyanat von mehr als 0,1% verarbeiten, entsprechend geschult sein. Derartige Schulungen können online über ein Schulungsportal der Isocyanat herstellenden Industrie ISOPA & ALIPA durchgeführt werden.

<https://safeusediisocyanates.eu/>

Was bedeutet das für Sie und Ihre Mitarbeiter?

- Weitergabe der Informationen an Verarbeiter von betroffenen PU-Produkten durch Fachhändler.
- Schulung im sicheren Umgang mit diisocyanathaltigen Produkten der klebverarbeitenden Mitarbeiter bis zum 24. August 2023
- Schulung für alle gewerblichen und industriellen Verwender von Produkten mit einer Gesamtkonzentration an monomerem Diisocyanat von > 0,1%
- Schulung muss alle 5 Jahre wiederholt werden
- Dokumentierter Nachweis der Teilnahme an einer Schulung, einschließlich erfolgreich absolvierter Abschlussprüfung ist zwingend erforderlich
- Keine Schulungsnachweispflicht beim Kauf oder Verkauf der Produkte

Weitere Informationen finden Sie auf der Website des Verbandes der Klebstoff- und Dichtstoff Industrie FEICA: <https://www.feica.eu/our-projects/safe-use-diisocyanates>

Alle Angaben und Daten beruhen auf unserem derzeitigen Wissensstand.

Änderungen vorbehalten.